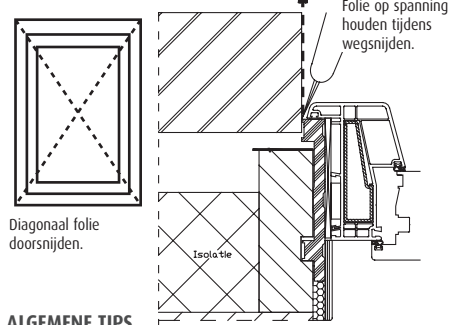


## AANDACHTSPUNTEN VOOR UITVOERING

1. Kozijnen haaks en waterpas stellen, onderdorpels h.o.h. minimaal 500 mm ondervullen
2. Niet timmeren en schroeven in het kunststof kozijn
3. Folie en beschermingsmateriaal zo lang mogelijk laten zitten.
4. Voorkomen van beschadigingen aan het kunststof valt onder de verantwoordelijkheid van de aannemer.
5. Kozijnen niet doormetselen.
6. Voeger instrueren kantelaaf goed uit te voegen tot aan zwarte stelprofiel.
7. Bij verwijderen folie onderstaande handelswijze in acht nemen.



## ALGEMENE TIPS

1. Vergeet niet minimaal eens per jaar het hang- en sluitwerk te voorzien van een dun laagje naaimachine-olie op de schuivende en draaiende delen.
2. De draaikiepramen en deuren zijn voorzien van een hoogwaardige, rondlopende, rubberen afdichting. Om dit rubber soepel te houden en te beschermen tegen uitdrogen moet deze ca. 1 keer per 2 jaar worden voorzien van een dun laagje vaseline (rubber bestendig-zuurvrij).
3. Een cilinderslot nooit met olie, maar indien nodig met een speciale slotspray smeren.
4. Wanneer messing beslag na een tijdje verveert heeft het geen lak of titaan bescherming. U kunt dit messing weer laten glimmen door het met messingspoets te behandelen. Bij twijfel raadpleeg onze service-afdeling. Messing aan de binnenzijde van een element is veelal voorzien van een laklaag en mag nooit gepoetst worden. Wel met een droge lap oppoetsen.
5. Bij ernstige beschadiging contact opnemen met HEBO over een mogelijke herstelbehandeling.
6. Overschilderen van kunststof kozijnen is mogelijk met in de handel verkrijgbare verfsystemen, maar wordt door HEBO Kozijnen BV afgeraden.

## ONDERHOUD

Kunststof kozijnen kunnen het beste worden onderhouden door ze bij het wassen van de ramen mee te reinigen met een zachte vochtige spons of doek, eventueel doordrenkt met een niet-schurend huishoudelijk reinigingsmiddel op waterbasis.

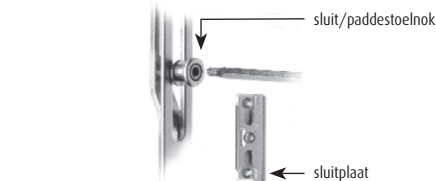
HEBO levert standaard een onderhoudsset mee bij de levering van kunststof kozijnen. Aanbevolen wordt om de reiniger te gebruiken tegen hardnekkige vlekken op de kozijnen. Verder zitten er een middelen in het pakket om de dichtingen zacht en soepel te houden en het hang- en sluitwerk te smeren. Aanbevolen wordt om de kozijnen (afhankelijk van omgevingsfactoren) 1 tot 2x per jaar extra goed schoon te maken.

Extra intensieve reinigingsmiddelen (niet-ammoniak of chloorhoudend) en speciale reinigingsdoeken zijn bij HEBO op aanvraag verkrijgbaar.

## AFSTELLEN DRAAIKIEP BESLAG

Anti-fout bediening;

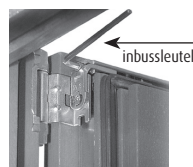
De hiernaast afgebeelde tuimelaar zorgt er voor dat het raamboompje niet te bedienen is wanneer het raam geopend is. Wanneer deze per ongeluk is ingedrukt en het raamboompje wordt bediend, lijkt het raam er uit te vallen. Dit is eenvoudig te herstellen door de tuimelaar ingedrukt te houden, het raam tegen het bovenscharnier te drukken en het raamboompje dan bedienen.



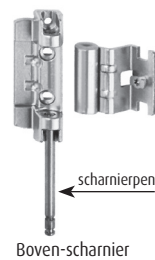
## AFSTELLEN DRAAIKIEP BESLAG



Het hier afgebeelde onderscharnier is in drie richtingen bij te stellen.



Raam aan de onderzijde naar links of rechts bewegen ten opzichte van het kozijn.



## RAAM UIT HET KOZIJN NEMEN:

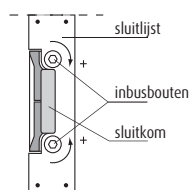
Stap 1: Doe het raam dicht.

Stap 2: Trek met behulp van bijv. een schroevendraaier de scharnierpen naar beneden.

Stap 3: Draai het raam voorzichtig open, de scharnierdelen gaan van elkaar af.

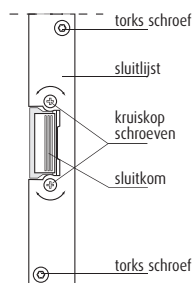
Stap 4: Til het raam ca 4 cm op en neem het uit.

## AFSTELLEN VOOR- EN ACHTERDEUREN



Wanneer de deur aan de krukzijde niet goed sluit is dit als volgt te verhelpen:

Draai de deur open. Verdraai de inbusbouten die zich bevinden in de sluitlijst, deze sluitlijst is bevestigd aan de kozijnstijl. Door het verdraaien verplaatst de sluitkom zich in de sluitlijst.



Als de deur bij het dicht doen spontaan weer open gaat, komt dit veelal doordat de dagschoot niet achter de verstelbare sluitkom haakt. Wanneer de deur in gesloten toestand te veel speling aan de slotzijde heeft, is dit op een zelfde manier te reduceren.

Ga als volgt te werk;

Draai de deur open. Draai de 2 kruiskopschroeven iets los. Verschuif de sluitkom in de sluitlijst.

## DEUREN MET KRUKBEDIENING

Achterdeur HEBO achterdeuren zijn veelal uitgerust met krukbediende sloten. De bediening gaat als volgt;

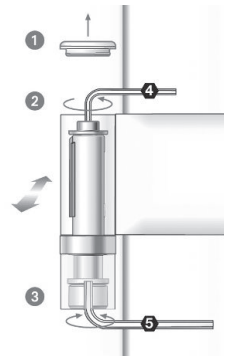
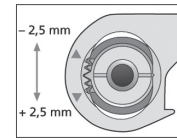
- SLUITEN:
- 1 kruk naar boven
  - 2 sleutel draaien
- OPENEN:
- 1 sleutel draaien
  - 2 kruk naar beneden

Voordeur Om deze af te sluiten of te openen moet de sleutel 2x worden gedraaid.

## AFSTELLEN DEURSCHARNIEREN

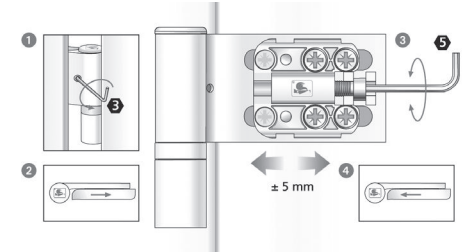
Dichtingsaantrek instellen

1. Borgschroef licht losdraaien
2. Dichtingsaantrek instellen
3. Borgschroef vastzetten (max. 4 Nm) en afdekkap terugzetten



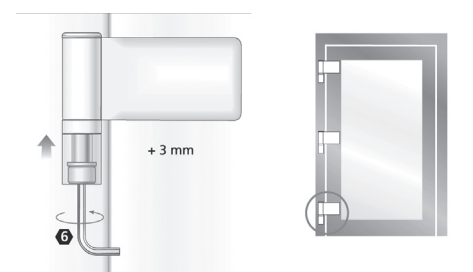
Horizontaal verstelling

1. Borgschroef losdraaien
2. Afdekkap afnemen
3. Stelschroef traploos instelbaar Afdekkap terugzetten en borgschroef vastzetten



Hoogteverstelling

Verticaal traploos verstelbaar + 3 mm Alleen onderste scharnier verstellen - bovenste scharnieren alleen nastellen



## GLAS PLAATSEN IN KUNSTSTOF KOZIJN

1. Steunblokjes 30x5x100 plaatsen, zoals aangegeven op tekening hieronder
2. Dichtingen en glaslatten vochting maken voor makkelijke montage
3. Glas plaatsen in kozijn/raam
4. Glaslatten (met vast rubber) monteren

