

# Informatie over uw houten trap na de oplevering van uw woning

Over oorzaken en oplossingen met betrekking tot windscheuren, krimpnamen en een krakende trap.



**DE VRIES**  
TRAPPEN

## Na de oplevering van de woning

Een trap wordt regelmatig aan het begin van het bouwproces van een nieuwbouwwoning geplaatst, namelijk al in de ruwbouwfase. Dit is de fase waarin alleen nog maar de fundering, riolering en leidingen, de dragende muren en het dak gereed zijn. De ene keer wordt een project snel opgeleverd, maar in andere gevallen duurt het vervolgens nog een aantal weken (of maanden) voordat de eigenaren het huis kunnen gaan betrekken. In die tussenliggende tijd kan de bewoner gebreken ervaren die niet direct inherent hoeven te zijn aan de kwaliteit van ons product en onze diensten (zoals de montage). Denk hierbij bijvoorbeeld aan scheuren in de trap of het kraken van de trap.

Middels deze brochure leggen wij u uit wat de oorzaak van dit soort problemen kan zijn. Maar ook wat wij voor u kunnen betekenen als u tegen dit soort problemen aanloopt en wat u zelf kunt doen om dit soort problemen te verhelpen of zelfs te voorkomen.

*Mochten er dan verder geen vragen meer zijn, dan wensen wij u veel plezier van uw nieuwe trap!*



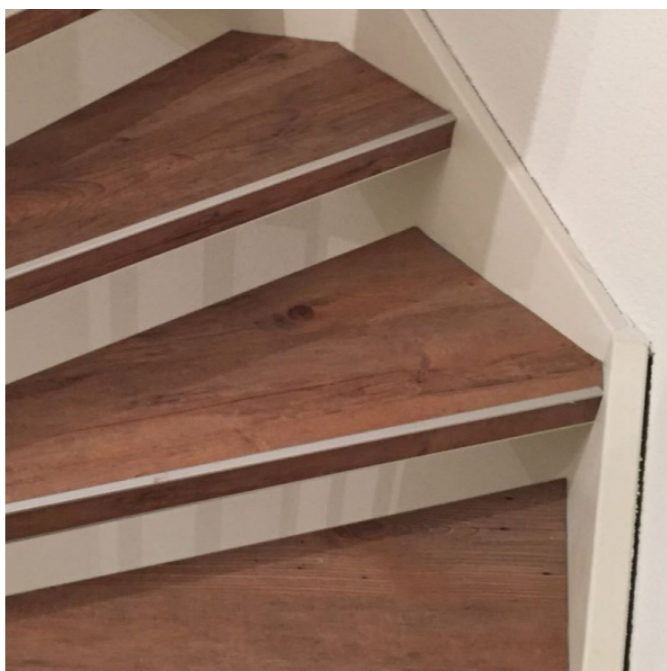
## Krimpnaden/-scheuren

Door het zwellen en krimpen van hout als gevolg van wisselende vochtigheidsgehalten en temperatuurverschillen (door natuurlijke en kunstmatige droogprocessen) kunnen krimpnaden en krimp-scheuren ontstaan. De grootte van de krimpnaad of -scheur is afhankelijk van het houtvochtgehalte op moment van ontstaan van scheur, de krimpcoëfficiënt van de betreffende houtsoort en de afmeting van het traponderdeel. Een krimpnaad is een meer oppervlakkige scheur die ontstaat ten gevolge van een vochtige omgeving.



## Windscheuren

Windscheuren ontstaan wanneer de binnenzijde van een stuk hout vochtig is, terwijl de buitenkant droog is. Nat hout zet uit en bij droging krimpt het. Als de buitenkant uitdroogt terwijl de binnenkant nog nat/vochtig is, kan de buitenkant als het ware openscheuren. Een windscheur ontstaat dus van binnenuit en scheurt mee in de richting van de nerven in het hout. Door een windscheur kan het hout helemaal open gaan staan. Desondanks doet een windscheur geen afbreuk aan de sterkte van de trap.



## Krakende trap

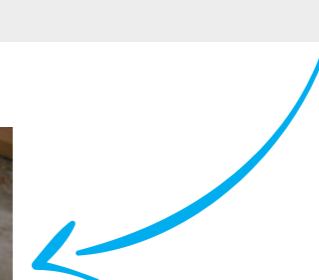
Omdat hout een natuurproduct is, zal dit ten gevolge van meerdere oorzaken waaronder wisselende temperaturen en vochtigheid blijven "werken". Door het werken kunnen spanningen ontstaan, met kraken als mogelijk gevolg.

## Oorzaken scheuren en/of kraken

Alle drie de hiernaast genoemde problemen kunnen een gevolg zijn van wisselende temperaturen en vochtigheid. Wanneer de trap bij ons wordt geproduceerd gebeurt dit onder geconditioneerde omstandigheden. Bij levering en montage wijkt het vochtgehalte maar weinig af van het vochtgehalte nadat de woning enige tijd bewoond is. Echter kan de trap tussen het monteren in de woning en het moment dat de woning daadwerkelijk bewoond gaat worden wel blootgesteld zijn aan hoge vochtbelastingen. Dit kan bijvoorbeeld door onvoldoende ventilatie van de woning, het leggen van cementdekvloeren en stucadoorswerkzaamheden of dat de bouwer de woning niet tijdig afdoende waterdicht heeft gemaakt. Behalve de omstandigheden na het stellen van de trap op locatie kan ook de toepassing van verschillende soorten verf na montage een oorzaak zijn.

### Andere oorzaken kunnen zijn:

- Een slecht/ niet geventileerde of niet geïsoleerde ruimte onder de trap
- Een warmtebron (cv-radiator) onder of dicht bij de trap
- Wisselingen van stookseizoenen (voorjaar en najaar)
- Het verwijderen van ondersteuningsbetimmeringen of andere constructieve betimmeringen
- Het vullen van stootbordgroeven en andere groeven en naden met verf of ander materiaal
- Het afwerken van de trap met een verkeerd verfsysteem of onjuiste combinatie van verfsystemen
- Het wegvallen of verwijderen van wiggen/ stelklossen. Dit zijn houten blokjes die zich tussen trapgat en trap of tussen trap en muur kunnen bevinden. Dit om kieren op te vullen en voorkomen dat de trap scheef komt te staan of wegzakt. Hoewel het soms lijkt alsof deze zich per ongeluk ergens bevinden, zijn ze dus erg belangrijk en mogen ze absoluut niet weggehaald worden. Hieronder een foto van zo'n stelklos.



## Voorkomen van kraken en/of scheuren

Er zijn een aantal dingen die bewoners van nieuwbouwwoningen kunnen doen om kraken van de trap en scheuren in de trap te voorkomen, zoals:

- Voorkomen dat de trap nat wordt, ook als de trap al één of meerdere keren behandeld is
- Proberen de luchtvochtigheid tussen de 50% en 60% te houden, zo voorkomt u dat de trap extreem gaat “werken”. De luchtvochtigheid is te meten met behulp van een hygrometer. Is de luchtvochtigheid te hoog, dan kan een vochtvretter of airconditioning een oplossing zijn. Is de luchtvochtigheid te laag, dan kan een luchtbevochtiger plaatsen helpen.
- Voorkomen van temperatuurverschillen onder en boven de trap d.m.v. ventileren (bijvoorbeeld door geen cv-radiator onder de trap) en zorgen voor dezelfde vochtigheidsgehalte onder en boven de trap

- Verwijder geen ondersteuningsbetimmeringen of andere constructieve betimmeringen
- Vul stootbordgroeven en andere groeven en naden (bijvoorbeeld tussen nest en trede) nooit met verf of andere materialen
- Zorg ervoor dat het schilderwerk in goede staat verkeert. De trap wordt voor aflevering behandeld met grondverf maar dient later verder afgewerkt te worden met een passende lak zoals aangegeven door de verfleverancier. Ook bekleden met vloerbedekking, pvc en katten behoren tot afwerkklussen van een trap. Vanwege de eerder beschreven werking van een trap dient er echter minimaal een jaar gewacht te worden met de afwerking van de trap. Wanneer deze periode niet in acht is genomen, kunnen wij niet garanderen dat we de klacht kunnen oplossen. Ook vergoeden wij de kosten niet wanneer een reeds geschilderde trede vervangen moet worden.



## Herstellen van kraken

Is er aan alle bovenstaande aanbevelingen m.b.t. vochtregulatie en dergelijke voldaan en minimaal een jaar gewacht en heeft u toch het idee dat uw trap abnormaal veel kraakt? Neem dan contact op met uw aannemer. Zorg ervoor dat u alle bovenstaande mogelijke oorzaken heeft uitgesloten en heeft bijgehouden welke treden kraken en wanneer (tijdstip van de dag, gedurende de hele dag, gedurende bepaalde seizoenen, etc.) op het moment dat u contact opneemt.

## Herstellen van scheuren

De beste oplossing om een scheur weg te werken is door de scheur open te krabben en op te vullen met twee componenten vuller, zoals bijvoorbeeld Polyfilla Pro W350 sneldrogende reparatiepasta. Raadzaam is dat dit pas gedaan wordt na één volledig stookseizoen, pas dan “werkt” de trap nagenoeg niet meer.

Zie <http://bit.ly/PolyfillaW350>



## Contactgegevens

De Vries Trappen  
Tinweg 4  
8445 PD Heerenveen

☎ 0513 637 383  
service@devriestrappen.nl  
www.devriestrappen.nl  
Op werkdagen van 08:00 - 16:30



# De belangrijkste info voor u op een rij

## Richtlijnen

Een periode van minimaal een jaar moet in acht genomen worden...

- o Alvorens u de trap kunt gaan afwerken
- o Alvorens vastgesteld kan worden of de trap overmatig kraakt

## Vragen/klachten

Als u een vraag of klacht heeft dient u deze eerst bij de aannemer neer te leggen. Alleen de aannemer kan deze vervolgens bij ons indienen

## Bouwvocht

Het ontstaan van alle drie de genoemde problemen heeft vaak te maken met wisselende temperaturen en vochtigheid. Goede ventilatie en het voorkomen van temperatuurverschillen is daarom belangrijk

## Afwerking

Andere redenen voor de genoemde problemen kunnen zijn:

- o Een foutieve afwerking (verf of kit in de naden)
- o Het verwijderen van ondersteuningsbetimmeringen

## Kraken & scheuren

Kraakt uw trap na een jaar voor uw gevoel nog abnormaal veel? Neem contact op met de aannemer

Eventuele ontstane scheuren kunt u opvullen met twee componentenvuller zoals *Polyfilla Pro W350*, of neem hierover ook contact op met uw aannemer

## Contact

Staat het antwoord op uw vraag niet in deze brochure, dan kunt u contact met ons opnemen

